

**РОССИЙСКАЯ ФЕДЕРАЦИЯ
АЛТАЙСКИЙ КРАЙ ГОРОД БАРНАУЛ
ОБЩЕСТВО С ОГРАНИЧЕННОЙ ОТВЕТСТВЕННОСТЬЮ
«ЛЕС-ПРОЕКТ»**

**ПРОЕКТ ПЛАНИРОВКИ ТЕРРИТОРИИ, СОВМЕЩЕННЫЙ С
ПРОЕКТОМ МЕЖЕВАНИЯ ТЕРРИТОРИИ ДЛЯ СТРОИТЕЛЬСТВА,
РЕКОНСТРУКЦИИ И ЭКСПЛУАТАЦИИ ОБЪЕКТА
КАПИТАЛЬНОГО СТРОИТЕЛЬСТВА «ДВУХМЕСТНАЯ
ПОДВЕСНАЯ КАНАТНАЯ ДОРОГА НА
Г. ГЛУХАРИНАЯ Г. БЕЛОКУРИХА АЛТАЙСКОГО КРАЯ»
РАСПОЛОЖЕННОЙ НА ТЕРРИТОРИИ ГОРОДСКОГО ОКРУГА
ГОРОД БЕЛОКУРИХА**

БАРНАУЛ 2023

ООО «Лес-Проект»

ПРОЕКТ ПЛАНИРОВКИ ТЕРРИТОРИИ, СОВМЕЩЕННЫЙ С ПРОЕКТОМ
МЕЖЕВАНИЯ ТЕРРИТОРИИ ДЛЯ СТРОИТЕЛЬСТВА, РЕКОНСТРУКЦИИ
И ЭКСПЛУАТАЦИИ ОБЪЕКТА КАПИТАЛЬНОГО СТРОИТЕЛЬСТВА
«ДВУХМЕСТНАЯ ПОДВЕСНАЯ КАНАТНАЯ ДОРОГА НА
Г. ГЛУХАРИНАЯ Г. БЕЛОКУРИХА АЛТАЙСКОГО КРАЯ»
РАСПОЛОЖЕННОЙ НА ТЕРРИТОРИИ ГОРОДСКОГО ОКРУГА ГОРОД
БЕЛОКУРИХА

Заказчик: ООО «Алтай Старт»

Руководитель проекта:

_____ Браун Г.Г.

05 июля 2023 года

БАРНАУЛ 2023

ОБЩИЙ СОСТАВ ПРОЕКТА

1. Проект планировки территории:

- 1.1. Основная часть (Графическая часть) проекта планировки территории;
- 1.2. Материалы по обоснованию проекта планировки территории;

2. Проект межевания территории:

- 2.1. Основная часть (утверждаемая) проекта межевания территории;
- 2.2. Материалы по обоснованию проекта межевания территории;

3. Приложения.

ОГЛАВЛЕНИЕ

1.ПРОЕКТ ПЛАНИРОВКИ ТЕРРИТОРИИ. Графическая часть.	6
1.1.Схема планируемого размещения объектов. Чертеж планировки территории	7
1.2. Схема границ территории, граница зон планируемого размещения объектов. Внесение изменений в Генеральный план городского округа город Белокуриха Алтайского края. Фрагмент функциональных зон	8
1.3. Схема границ Белокурихинского лесничества, Белокурихинского участкового лесничества	9
1.4. Пояснительная записка	10
Обоснование определения границ планируемого размещения объекта капитального строительства.....	12
Результаты инженерных изысканий.....	14
Схема границ территорий объектов культурного наследия.....	14
Схема границ зон с особыми условиями использования территории.....	14
Обоснование соответствия планируемых параметров, местоположения и назначения объектов регионального значения, объектов местного значения нормативам градостроительного проектирования и требованиям градостроительных регламентов.....	15
Схема, отображающая местоположение существующих объектов капитального строительства, в том числе линейных объектов, объектов, подлежащих сносу, объектов незавершенного строительства, а также проходы к водным объектам общего пользования и их береговым полосам.....	15
Варианты планировочных и (или) объемно-пространственных решений застройки территории в соответствии с проектом планировки территории.....	15
Перечень мероприятий по защите территории от чрезвычайных ситуаций природного и техногенного характера.....	15
Перечень мероприятий по охране окружающей среды.....	17
Обоснование очередности планируемого развития территории.....	19
Схема вертикальной планировки территории, инженерной подготовки и инженерной защиты территории.....	19
Исходные данные, используемые при подготовке проекта межевания территории.....	19

2. ПРОЕКТ МЕЖЕВАНИЯ ТЕРРИТОРИИ	22
2.1. Графическая часть. Чертеж межевания территории	22
2.2. Проект межевания территории. Текстовая часть	22
Перечень и сведения о площади образуемых земельных участков, в том числе возможные способы их образования	22
Перечень и сведения о площади образуемых земельных участков, которые будут отнесены к территориям общего пользования или имуществу общего пользования, в том числе в отношении которых предполагаются резервирование и (или) изъятие для государственных или муниципальных нужд.....	24
Вид разрешенного использования образуемых земельных участков в соответствии с проектом планировки территории.....	24
Целевое назначение лесов, вид (виды) разрешенного использования лесного участка, количественные и качественные характеристики лесного участка, сведения о нахождении лесного участка в границах особо защитных участков лесов.....	24
Сведения о границах территории, в отношении которой утвержден проект межевания, содержащие перечень координат характерных точек этих границ в системе координат, используемой для ведения Единого государственного реестра недвижимости.	28

1. ПРОЕКТ ПЛАНИРОВКИ ТЕРРИТОРИИ

Графическая часть.

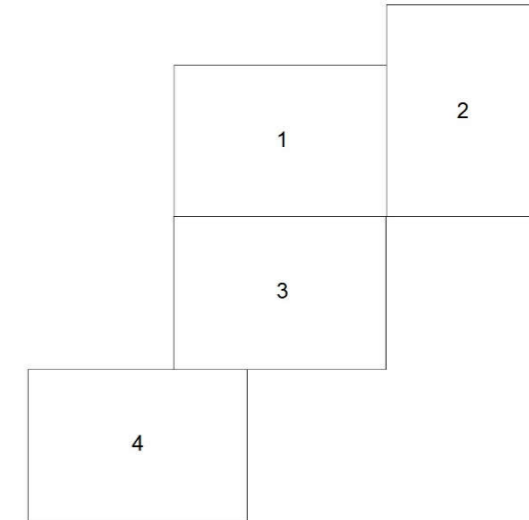
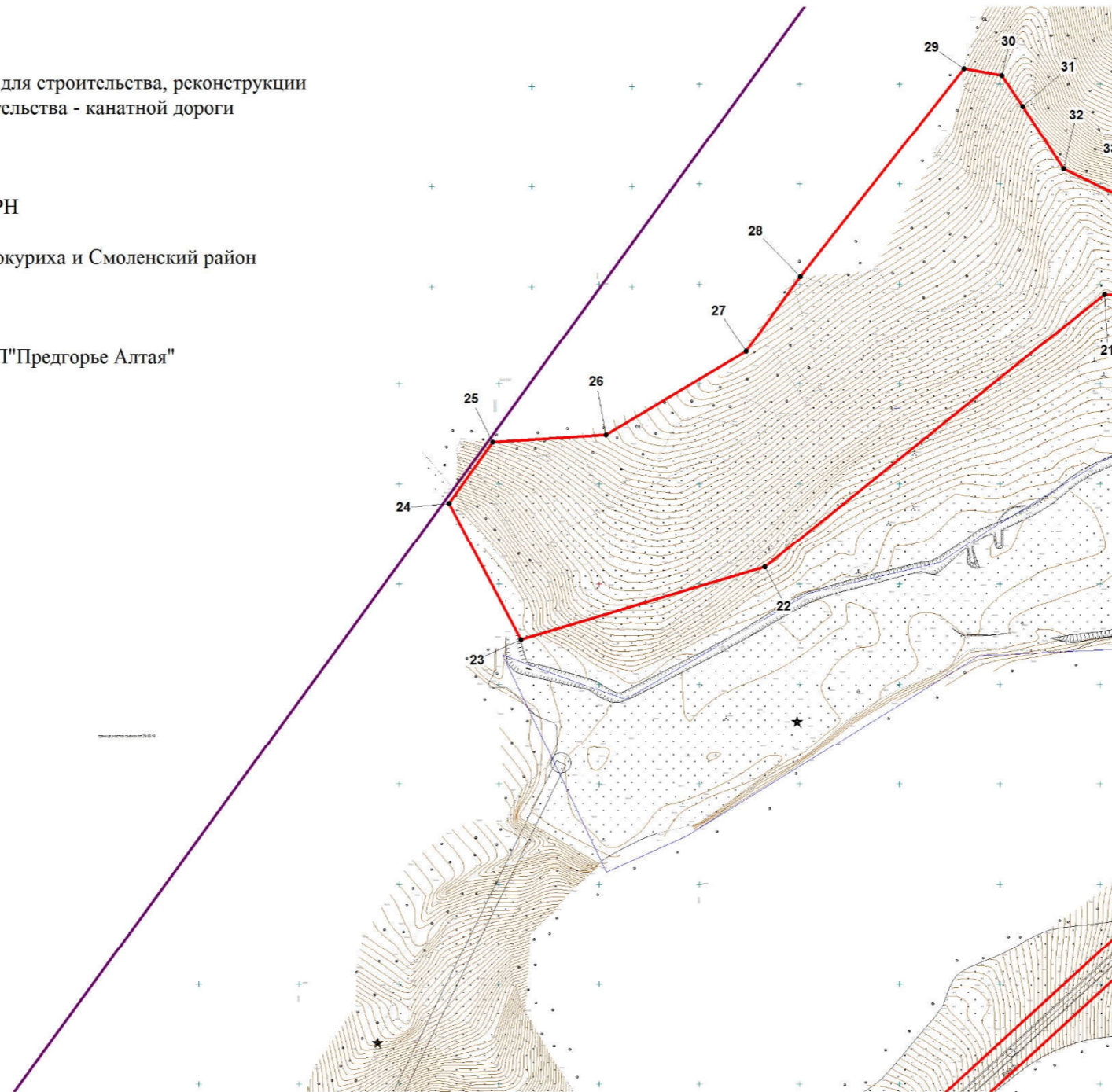
1.1. Схема планируемого размещения объектов, схема вертикальной планировки территории.

Чертеж планировки территории

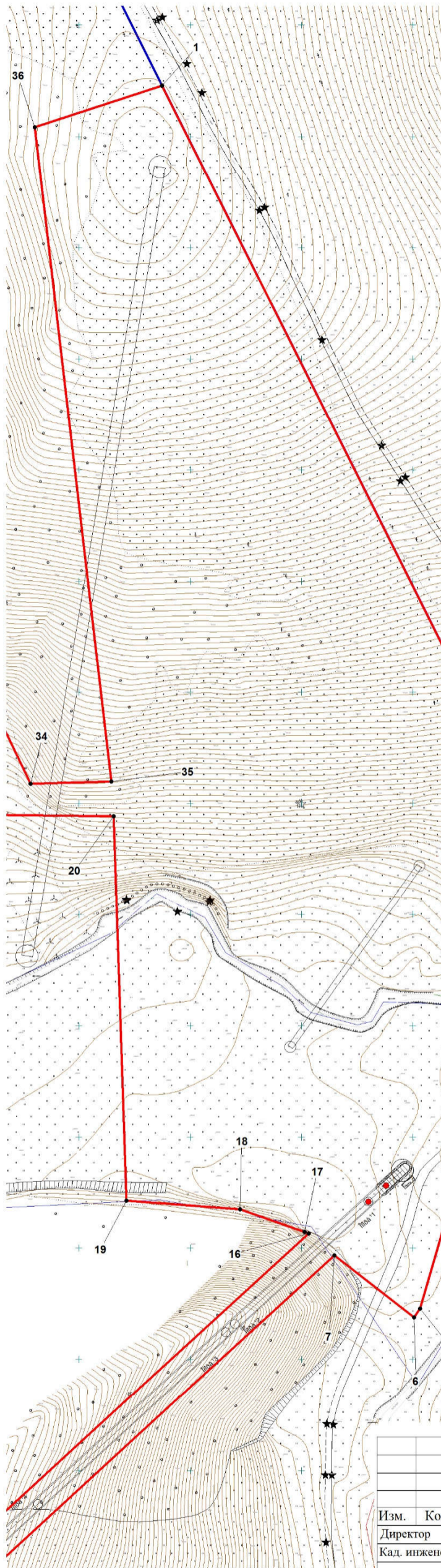
- УСЛОВНЫЕ ЗНАКИ И ОБОЗНАЧЕНИЯ**
- граница проектируемого земельного участка для строительства, реконструкции и эксплуатации объекта капитального строительства - канатной дороги
 - 1 - вновь образуемая характерная точка границ
 - 22:41:000000:81 - границы земельных участков по данным ЕГРН
 - границы муниципальных образований г.Белокуриха и Смоленский район
 - 22:41:040901 - границы и номер кадастрового квартала
 - границы ЗОУИТ: 22:00-9.2 и 22:00-6.714 "ПП"Предгорье Алтая"

ПРИМЕЧАНИЕ:

1. Чертеж выполнен на топографической съемке 1:1000, выполненной в 2015 году ООО "Топограф"
2. Система координат МСК-22, 3 градусная зона



Изм.	Кол.	№ докум.	Лист	Подпись	Дата
Директор		Г.Г.Браун			
Кад. инженер		И.С.Браун			
ПРОЕКТ ПЛАНИРОВКИ ТЕРРИТОРИИ, СОВМЕЩЕННЫЙ С ПРОЕКТОМ МЕЖЕВАНИЯ ТЕРРИТОРИИ ДЛЯ СТРОИТЕЛЬСТВА, РЕКОНСТРУКЦИИ И ЭКСПЛУАТАЦИИ ОБЪЕКТА КАПИТАЛЬНОГО СТРОИТЕЛЬСТВА "ДВУХМЕСТНАЯ ПОДВЕСНАЯ КАНАТНАЯ ДОРОГА НА Г. БЕЛОКУРИХА АЛТАЙСКОГО КРАЯ"					
Проект планировки территории Проект межевания территории Графическая часть					
Основная чертёж Масштаб 1:2 000					
		Стадия	Лист	Листов	
		ПП	1	4	
ООО "Лес-Проект" г. Барнаул 2023 год					

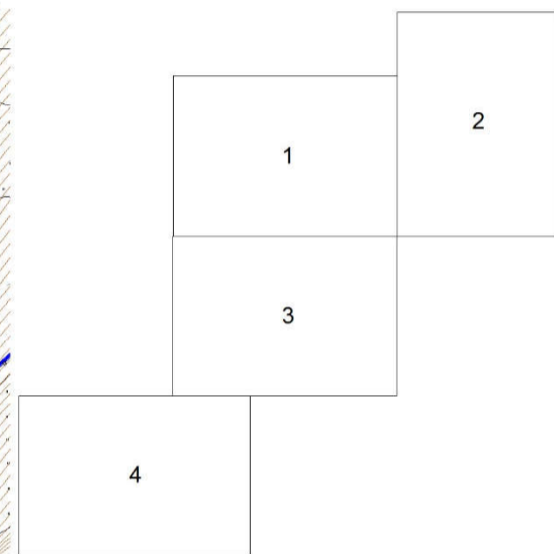


УСЛОВНЫЕ ЗНАКИ И ОБОЗНАЧЕНИЯ

- граница проектируемого земельного участка для строительства, реконструкции и эксплуатации объекта капитального строительства - канатной дороги
- 1 - вновь образуемая характерная точка границ
- 22:41:000000:81 - границы земельных участков по данным ЕГРН
- границы муниципальных образований г.Белокуриха и Смоленский район
- 22:41:040901 - границы и номер кадастрового квартала
- границы ЗОУИТ: 22:00-9.2 и 22:00-6.714 "ПП"Предгорье Алтая"

ПРИМЕЧАНИЕ:

1. Чертеж выполнен на топографической съемке 1:1000, выполненной в 2015 году ООО "Топограф"
2. Система координат МСК-22, 3 градусная зона



Изм.	Кол.	№ докум.	Лист	Подпись	Дата				
						ПРОЕКТ ПЛАНИРОВКИ ТЕРРИТОРИИ, СОВМЕЩЕННЫЙ С ПРОЕКТОМ МЕЖЕВАНИЯ ТЕРРИТОРИИ ДЛЯ СТРОИТЕЛЬСТВА, РЕКОНСТРУКЦИИ И ЭКСПЛУАТАЦИИ ОБЪЕКТА КАПИТАЛЬНОГО СТРОИТЕЛЬСТВА "ДВУХМЕСТНАЯ ПОДВЕСНАЯ КАНАТНАЯ ДОРОГА НА Г. ГЛУХАРИНАЯ Г. БЕЛОКУРИХА АЛТАЙСКОГО КРАЯ"			
Директор		Г.Г.Браун				Проект планировки территории Проект межевания территории Графическая часть	Стадия	Лист	Листов
Кад. инженер		И.С.Браун			ПП		2	4	
						Основной чертеж Масштаб 1:2 000	ООО "Лес-Проект" г. Барнаул 2023 год		

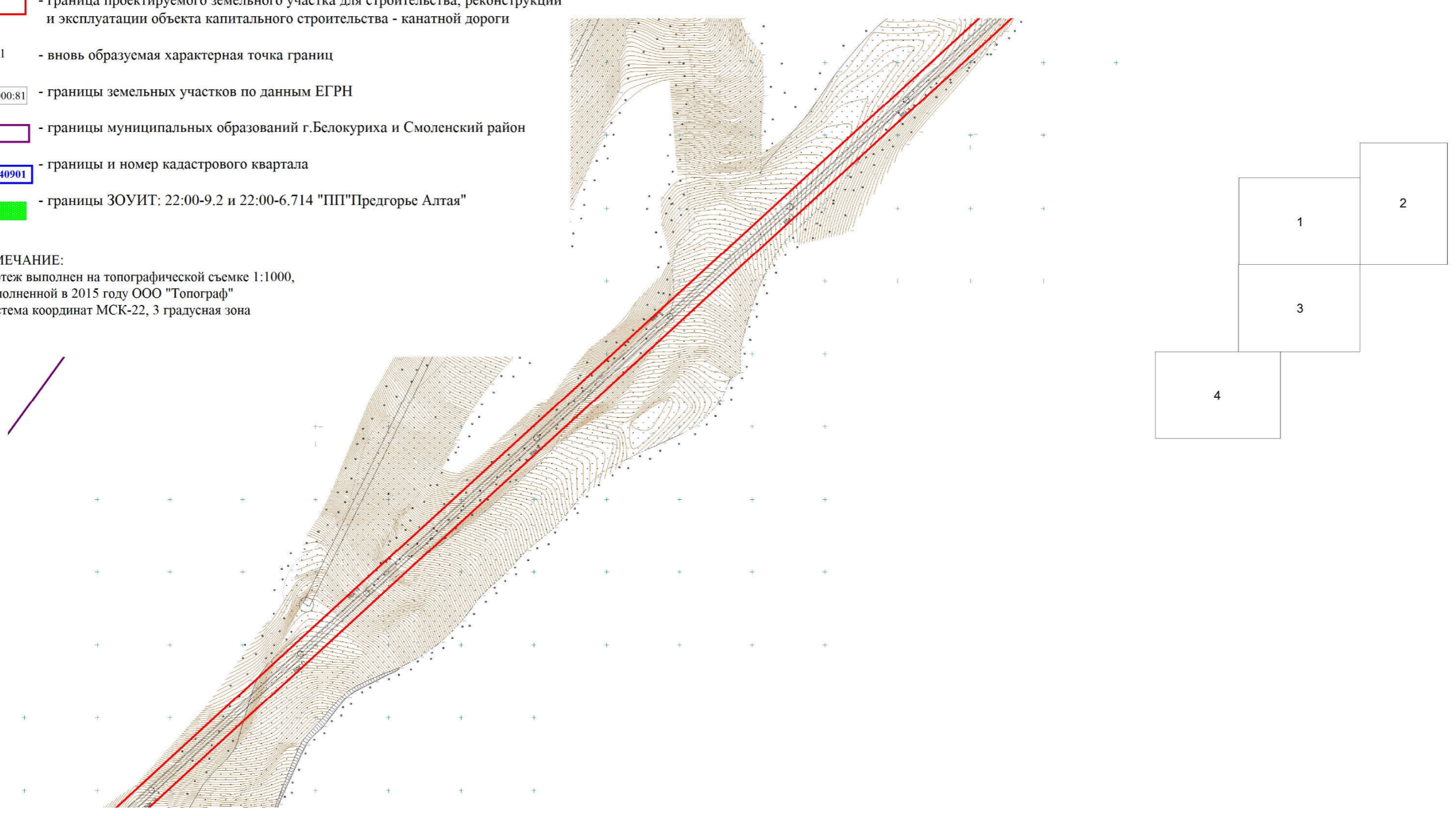
УСЛОВНЫЕ ЗНАКИ И ОБОЗНАЧЕНИЯ

- граница проектируемого земельного участка для строительства, реконструкции и эксплуатации объекта капитального строительства - канатной дороги
- 1 - вновь образуемая характерная точка границ
- 22:41:000000:81 - границы земельных участков по данным ЕГРН
- границы муниципальных образований г.Белокуриха и Смоленский район
- 22:41:040901 - границы и номер кадастрового квартала
- границы ЗОУИТ: 22:00-9.2 и 22:00-6.714 "ПП"Предгорье Алтая"

ПРИМЕЧАНИЕ:

1. Чертеж выполнен на топографической съемке 1:1000, выполненной в 2015 году ООО "Топограф"
2. Система координат МСК-22, 3 градусная зона

Чертеж планировки территории



Изм.	Кол.	№ докум.	Лист	Подпись	Дата			
Директор		Г.Г.Браун				Проект планировки территории Проект межевания территории Графическая часть		
Кад. инженер		И.С.Браун						
						ПП	3	4
Основной чертеж Масштаб 1:2 000						ООО " Лес-Проект " г. Барнаул 2023 год		

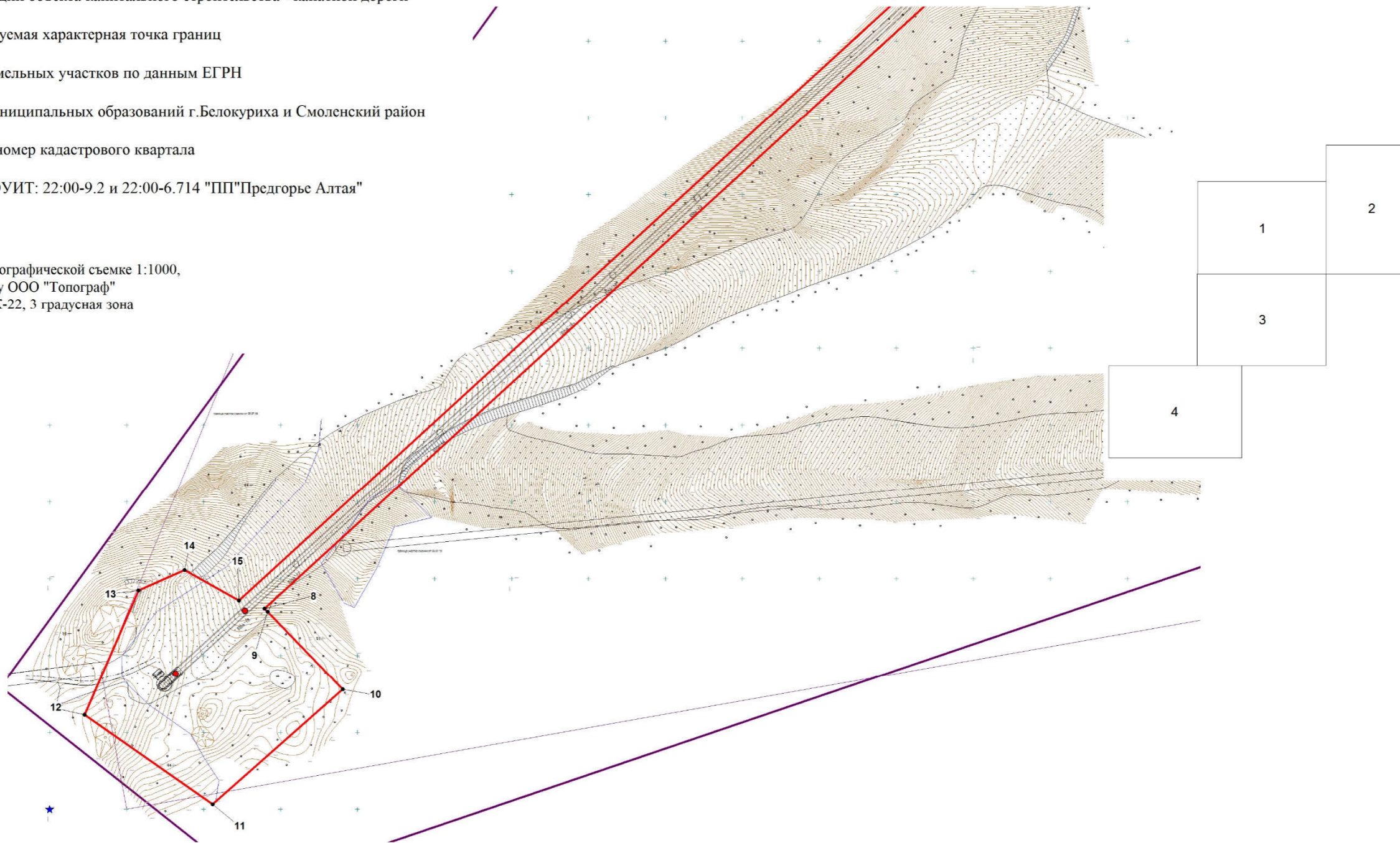
УСЛОВНЫЕ ЗНАКИ И ОБОЗНАЧЕНИЯ

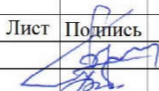
- граница проектируемого земельного участка для строительства, реконструкции и эксплуатации объекта капитального строительства - канатной дороги
- 1 - вновь образуемая характерная точка границ
- 22:41:000000:81 - границы земельных участков по данным ЕГРН
- границы муниципальных образований г. Белокуриха и Смоленский район
- 22:41:040901 - границы и номер кадастрового квартала
- границы ЗОУИТ: 22:00-9.2 и 22:00-6.714 "ПП"Предгорье Алтая"

ПРИМЕЧАНИЕ:

1. Чертеж выполнен на топографической съемке 1:1000, выполненной в 2015 году ООО "Топограф"
2. Система координат МСК-22, 3 градусная зона

Чертеж планировки территории



Изм.	Кол.	№ докум.	Лист	Подпись	Дата			
Директор		Г.Г.Браун				ПРОЕКТ ПЛАНИРОВКИ ТЕРРИТОРИИ, СОВМЕЩЕННЫЙ С ПРОЕКТОМ МЕЖЕВАНИЯ ТЕРРИТОРИИ ДЛЯ СТРОИТЕЛЬСТВА, РЕКОНСТРУКЦИИ И ЭКСПЛУАТАЦИИ ОБЪЕКТА КАПИТАЛЬНОГО СТРОИТЕЛЬСТВА "ДВУХМЕСТНАЯ ПОДВЕСНАЯ КАНАТНАЯ ДОРОГА НА Т. ГЛУХАРИНАЯ Г. БЕЛОКУРИХА АЛТАЙСКОГО КРАЯ" Проект планировки территории Проект межевания территории Графическая часть		
Кад. инженер		И.С.Браун						
						ПП	4	4
Основной чертеж Масштаб 1:2 000						ООО "Лес-Проект" г. Барнаул 2023 год		

Чертеж красных линий не приводится, проектируемый объект капитального строительства располагается на землях лесного фонда, где красных линий нет.

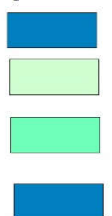
1.2. Схема границ территории, граница зон планируемого размещения объектов капитального строительства.
ВНЕСЕНИЕ ИЗМЕНЕНИЙ В ГЕНЕРАЛЬНЫЙ ПЛАН ГОРОДСКОГО ОКРУГА ГОРОД БЕЛОКУРИХА АЛТАЙСКОГО КРАЯ.
ФРАГМЕНТ КАРТЫ ФУНКЦИОНАЛЬНЫХ ЗОН.
МАСШТАБ 1:20000



планируемый к размещению



существующий строящийся



ФУНКЦИОНАЛЬНЫЕ ЗОНЫ

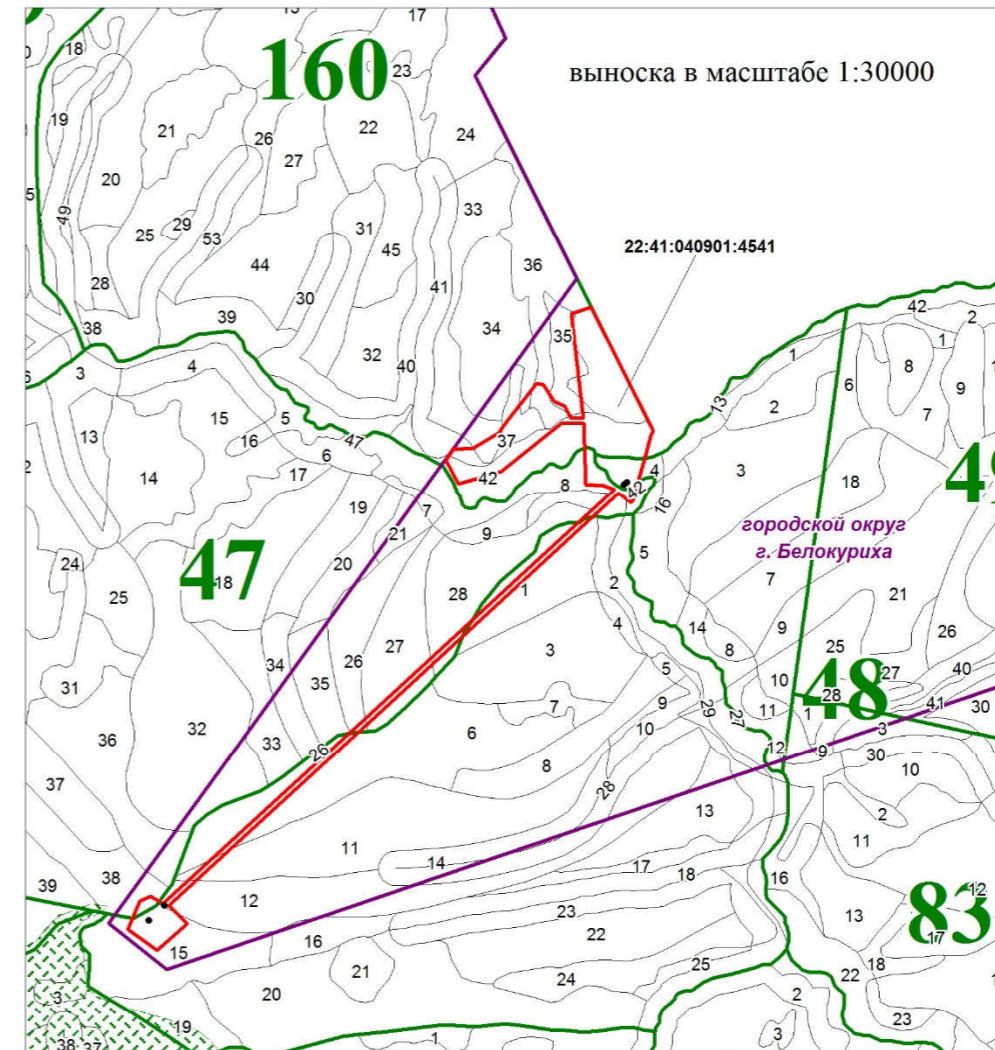
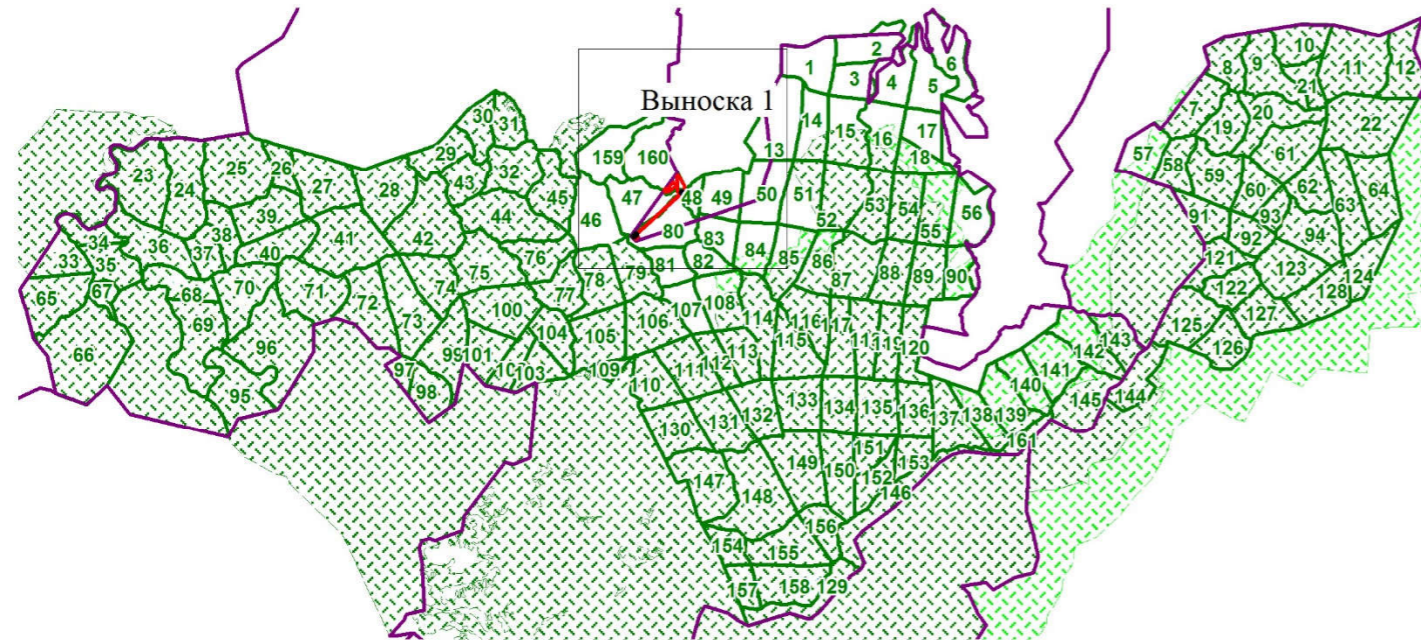
- зона транспортной инфраструктуры
- зона сельскохозяйственных угодий
- зона озелененных территорий общего пользования (лесопарки, парки, сады скверы, бульвары, городские леса..)
- курортная зона

ЗЕМЛИ ПО КАТЕГОРИЯМ

- земли лесного фонда
- границы земельного (лесного) участка для размещения объекта капитального строительства (канатной дороги)

Изм.	Кол.	№ докум.	Лист	Подпись	Дата				
						ПРОЕКТ ПЛАНИРОВКИ ТЕРРИТОРИИ, СОВМЕЩЕННЫЙ С ПРОЕКТОМ МЕЖЕВАНИЯ ТЕРРИТОРИИ ДЛЯ СТРОИТЕЛЬСТВА, РЕКОНСТРУКЦИИ И ЭКСПЛУАТАЦИИ ОБЪЕКТА КАПИТАЛЬНОГО СТРОИТЕЛЬСТВА "ДВУХМЕСТНАЯ ПОДВЕСНАЯ КАНАТНАЯ ДОРОГА НА Г. ГЛУХАРИННАЯ Г. БЕЛОКУРИХА АЛТАЙСКОГО КРАЯ"			
Директор		Г.Г.Браун				Материалы по обоснованию проекта	Стадия	Лист	Листов
Кад. инженер		И.С.Браун			ПП		1	1	
						Фрагмент карты функциональных зон генерального плана городского округа город Белокуриха Алтайского края	ООО "Лес-Проект" г. Барнаул 2023 год		

1.3. Схема границ Белокурихинского лесничества, Белокурихинского участкового лесничества



УСЛОВНЫЕ ОБОЗНАЧЕНИЯ

- границы муниципальных образований г.Белокуриха / Смоленский район
- 13 границы и номер кварталов Белокурихинского участкового лесничества
- 55 границы и номер лесотаксационных выделов
- границы природного парка краевого значения "Предгорье Алтая"
- граница охранной буферной зоны ПП "Предгорье Алтая"
- границы земельного участка для строительства, реконструкции, эксплуатации объекта капитального строительства "Двухместной подвесной канатной дороги на г.Глухариная г.Белокуриха Алтайского края"

Изм.	Кол.	№ докум.	Лист	Подпись	Дата	ПРОЕКТ ПЛАНИРОВКИ ТЕРРИТОРИИ, СОВМЕЩЕННЫЙ С ПРОЕКТОМ МЕЖЕВАНИЯ ТЕРРИТОРИИ ДЛЯ СТРОИТЕЛЬСТВА, РЕКОНСТРУКЦИИ И ЭКСПЛУАТАЦИИ ОБЪЕКТА КАПИТАЛЬНОГО СТРОИТЕЛЬСТВА "ДВУХМЕСТНАЯ ПОДВЕСНАЯ КАНАТНАЯ ДОРОГА НА Г. ГЛУХАРИНАЯ Г. БЕЛОКУРИХА АЛТАЙСКОГО КРАЯ"			
						Материалы по обоснованию проекта	Стадия	Лист	Листов
							ПП	1	1
Карта границ Белокурихинское лесничество, Белокурихинское участковое лесничество Масштаб 1:200 000							ООО "Лес-Проект" г. Барнаул 2023 год		

1.4. Пояснительная записка

Проектируемый объект капитального строительства – канатная дорога в административном отношении расположен в Алтайском крае в районе горы Глухариной, в десяти километрах юго-западнее города Белокуриха на участке с кадастровым номером: 22:41:040901:4541.

В физико-географическом отношении район проектирования расположен на стыке горной системы Алтая и Предалтайской равнины.

Алтай состоит из высокогорных (высшая точка – гора Белуха, 4506 м) и среднегорных хребтов и разделяющих их межгорных котловин. Среднегорные и низкогорные хребты находятся в основном на западе и севере горной системы, где и расположен участок проектирования. Среди них наиболее значительны: Теректинский (выс. до 2926 м), Айгулакский (до 2752 м), Иолго (до 2618 м), Листвяга (до 2577 м), Нарымский (до 2533 м) и Башчелакский (до 2423 м) хребты. В среднегорье альпийские черты рельефа встречаются фрагментарно. Преобладают широкие массивные междуречья с уплощёнными и платообразными вершинами, где развиты криогенные процессы, приводящие к образованию курумов и альтипланаии.

Рельеф на участке изысканий гористый. Абсолютные отметки дневной поверхности составляют 650,14-961,00 м, превышение достигает 310,86 м. Уклон дневной поверхности направлен на северо-западную и северную часть изучаемой площадки, талые и дождевые воды дренируются в сторону р. Большая Сычевка по склону.

В геологическом строении участка проектирования ППКД с поверхности до глубины 4,00-10,0 м принимают участие: средне-верхнечетвертичные аллювиальные (aQIII-IV) и средне- верхнечетвертичные делювиально-пролювиальные отложения склона г. Глухориная (de,prQIII-IV), представленные суглинком непросадочным тугопластичным с прослоями мягкопластичных, суглинком непросадочным тугопластичным с примесью дресвы до 5%, суглинком непросадочным полутвердым с примесью дресвы до 5-10%, дресвяными грунтами с суглинистым заполнителем до 30%, глыбовым грунтом и скальным грунтом вскрытой мощностью 4,0-10,0 м перекрытые современными техногенными и биогенными образованиями (tpdQIV), представленные насыпным грунтом мощностью от 0,5 до 6,1м и почвенно-растительным слоем мощностью 0,2-0,5м.

По составу, генезису, состоянию и свойствам грунтов выделены 8 инженерно-геологических элемента (ИГЭ). Изменение свойств в пределах инженерно-геологического элемента незакономерно, а при имеющейся закономерности, коэффициент вариации не превышает пределов, установленных ГОСТ 20522-2012 «Грунты. Методы статистической обработки результатов испытаний».

Климат изучаемой территории резко континентальный с холодной продолжительной зимой и коротким теплым летом. Изучаемая территория в

соответствии с СП 131.13330.2020 относится к I строительно-климатической зоне, подрайон 1В.

Климат Белокурихи характеризуется высокой для Сибири среднегодовой температурой воздуха и преимущественно безветренной погодой, отсутствием больших перепадов атмосферного давления. В целом, он несколько мягче, чем в прилегающей Бийской равнине. По количеству солнечных дней в году Белокуриха сопоставима с курортами Крыма и Кавказа, солнечных дней в году — 260.

Весна в Белокурихе сравнительно ранняя и тёплая. Летом на большей территории господствует ясная устойчивая нежаркая погода, а годовая продолжительность солнечного сияния составляет 1900—2000 часов. Средние температуры июля +18 °С, +20°С. Для летних месяцев характерно пониженное атмосферное давление (733 мм рт. ст.), по сравнению с зимними и весенними месяцами (743—748 мм рт. ст.). Осень на курорте тёплая, с небольшим количеством осадков. Первый месяц, когда устанавливается снежный покров, — ноябрь. Для зимы характерна сухая, почти безветренная погода с большим количеством ясных солнечных дней.

Климатические условия района по многолетним наблюдениям метеостанции «Бийск-Зональная», самый холодный месяц – январь со средней минимальной температурой – минус 22,6°С, самый жаркий – июль, средняя максимальная температура - плюс 26,8°С. Среднегодовая температура воздуха по справочным данным +2,3°С. Среднегодовое количество осадков 553 мм в год. Абсолютный минимум -51°С, абсолютный максимум +40°С.

Скорость ветра небольшая. Максимальная величина ее 4,9 м/с, средняя 2,3 м/с. Режим увлажнения территории обусловлен присутствием механизма «барьерного эффекта», благодаря которому при подъеме воздушных масс по склонам выпадает большее количество осадков по сравнению с равнинными пространствами.

На период изысканий (октябрь 2021 г.) подземные воды встречены скважинами №1-4 на глубине 0,10-1,30 м, на абсолютных отметках 649,94-650,60 м., скважиной №8 на глубине 0,40 м (верховодка) на абсолютной отметке 702,20 м.

Водовмещающие грунты – суглинки и дресвяные грунты. По условиям формирования, режиму и гидродинамическим характеристикам водоносный горизонт относится к грунтовым безнапорным. Источник питания – атмосферные осадки, талые воды и подземные родники. Разгрузка осуществляется в р. Большая Сычевка.

Гидрография района изысканий представлена постоянным водотоком: р. Большая Сычевка, протекающая в 110 м к северо-востоку и 50-60 м к юго-западу от территории проектируемого линейного объекта.

Долина реки V-образная, симметричная, русло проходит по дну долины горно-лесистой местности. Дно долины ровное, постепенно повышается к склонам. Склоны долины покрыты густым преимущественно хвойным лесом. Русло реки извилистое, врезанное, галечно-каменистое с

песчаным наполнителем, шириной 4-7 м. Берега русла невысокие, высотой 0,3-0,5 м, частично задернованы. Древесно-кустарниковая растительность по берегам реки в районе изысканий отсутствует, выше по течению на берегах реки произрастает древесная растительность. Поймы у реки нет.

Согласно генеральному плану городского округа город Белокуриха территория в границах проекта планировки имеет категорию земель: земли лесного фонда, которая представлена лесными участками, частично покрытыми лесной растительностью.

По функциональному зонированию территория отнесена к зоне рекреационного назначения.

Обоснование определения границ планируемого размещения объекта капитального строительства

Объект капитального строительства «Двухместная подвесная канатная дорога на г. Глухариная г. Белокуриха Алтайского края», в границах Белокурихинского лесничества, Белокурихинского участкового лесничества» расположен на территории городского округа город Белокуриха Алтайского края.

Проектные планировочные решения по размещению объекта капитального строительства приняты с учетом проектной документации для строительства объекта «Двухместная подвесная канатная дорога на г. Глухариная г. Белокуриха Алтайского края» выполненной ООО «Сноупром-Сервис» в 2022 году, а также проектной документацией лесного участка № 488 от 15.12.2022, утвержденной приказом Минприроды Алтайского края от 29.12.2022 № 1612 «Об образовании лесного (земельного) участка Белокурихинского лесничества Алтайского края», в результате которых был образован земельный участок с кадастровым номером 22:41:040901:4541.

Граница земельного участка сформирована в соответствии с концепцией комплексного развития территорий, по принципу взаимоувязанного размещения, зон лесного фонда, инженерно-транспортной инфраструктуры, жилых зон, других территорий общественного назначения отвечающих современным социальным, санитарно-гигиеническим и градостроительным требованиям, согласно генерального плана городского округа города Белокуриха, на основании статьями 23 и 35.37 Земельного кодекса Российской Федерации для обеспечения прохода или проезда к земельным участкам, используемыми курортами Белокурихи для рекреационных и лечебных целей.

Проектируемый объект капитального строительства «Двухместная подвесная канатная дорога на г. Глухариная г. Белокуриха Алтайского края» предназначена для подъема горнолыжников в верхнюю часть трасс спуска северо-восточного склона горы Глухариная.

Проектируемый объект капитального строительства размещается в границах земельного участка, категории земель лесного фонда с кадастровым номером 22:41:040901:4541, предоставленного в аренду для осуществления рекреационной деятельности ООО «Алтай-Старт» договором аренды от

14.06.2023 № 4/124. Проект освоения лесов получил положительное заключение государственной экспертизы (приказ от 05 июля 2023 № 857).

Проектом освоения лесов проектируется строительство и эксплуатация объектов капитального строительства, не связанных с созданием лесной инфраструктуры, на лесном участке при использовании лесов для рекреационной деятельности, в том числе канатная дорога (распоряжение Правительства РФ от 30.04.2022 № 1084-р).

Проектируемая пассажирская канатная дорога состоит из двух станций (Нижняя и Верхняя) и восемнадцати линейных опор.

На Нижней станции расположена гидравлическая система натяжения.

На Верхней станции – привод.

Проектируемая канатная дорога не имеет пересечений или параллельного следования с ней железных дорог, газопроводов и шоссе.

Ось проектируемого объекта не имеет иных примыканий, а также пересечений с инженерными коммуникациями.

С ПК 3+64.94 по ПК 4+65.72 проектом предусмотрена выемка грунта для обеспечения высотных габаритов безопасности между подвижным составом канатной дороги и профилем земли.

С ПК 18+13.38 по ПК 18+63.34 проектом предусмотрена выемка грунта для обеспечения высотных габаритов безопасности между подвижным составом канатной дороги и профилем земли.

Для обеспечения прямолинейного захода каната на Верхнюю станцию, а также организации уклона в зоне выхода проектом предусмотрена насыпь под приводной станцией. Высота насыпи 1.52-1.40 м. от естественного профиля земли.

Для обеспечения прямолинейного захода каната на станцию, а также организации посадки лыжников проектом предусмотрена насыпь под Нижней станцией. Высота насыпи 0.60 м. от естественного профиля земли.

Протяженность канатной дороги в границах полосы отвода составляет – 1837.38 м.

На всем протяжении трасса прямолинейна, углы поворота и криволинейные участки отсутствуют. Средний уклон трассы ППКД составляет 16.6%.

Обоснованием необходимости размещения объекта и его инфраструктуры является развитие горнолыжного отдыха горы Глухаринной.

Земли, на которых расположен объект, находятся на землях лесного фонда на свободной от застройки территории, выноса инженерных коммуникаций и сноса существующих строений не требуется.

Согласно проекту освоения лесов канатная дорога проходит по безлесному пространству, рубки лесных насаждений не планируются.

Площадь земельного участка для размещения объекта капитального строительства составляет – 150566 кв. м.

Формирование красных линий на рассматриваемой территории не требуется.

Результаты инженерных изысканий

Для комплексной оценки природных и техногенных условий территории строительства и обоснования проектирования, строительства, эксплуатации объекта капитального строительства, ООО «Топограф» в 2015 году проведены инженерно-геодезические изыскания.

Схема границ территорий объектов культурного наследия

Объекты культурного наследия, включенные в единый государственный реестр объектов культурного наследия (памятников истории и культуры) народов Российской Федерации, и объекты, включенные в перечень выявленных объектов культурного наследия, отсутствуют.

Схема границ зон с особыми условиями использования территории

В соответствии со сведениями из ЕГРН в границах проектируемого объекта зон с особыми условиями территории нет.

Обоснование соответствия планируемых параметров, местоположения и назначения объектов регионального значения, объектов местного значения нормативам градостроительного проектирования и требованиям градостроительных регламентов

В соответствии с Генеральным планом городского округа город Белокуриха Алтайского края, проектируемый объект находится на землях лесного фонда.

Параметры, местоположение и назначение вышеуказанного объекта не противоречит нормативам градостроительного проектирования и требованиям градостроительных регламентов.

Схема, отображающая местоположение существующих объектов капитального строительства, в том числе линейных объектов, объектов, подлежащих сносу, объектов незавершенного строительства, а также проходы к водным объектам общего пользования и их береговым полосам

Объекты, подлежащие сносу, объекты незавершенного строительства, а также проходы к водным объектам общего пользования и их береговым полосам отсутствуют. Местоположение проектируемых объектов капитального строительства, приведено на чертеже планировки территории.

Варианты планировочных и (или) объемно-пространственных решений застройки территории в соответствии с проектом планировки территории

Варианты планировочных и (или) объемно-пространственных решений застройки территории не приводятся, объект расположен на землях лесного фонда за пределами границ населенных пунктов.

Перечень мероприятий по защите территории от чрезвычайных ситуаций природного и техногенного характера

На исследуемом участке из геологических и инженерно-геологических процессов, отрицательно влияющих на устойчивость территории, следует отметить морозное пучения грунтов, инженерную деятельность человека (нарушение рельефа, необеспеченность поверхностного стока и т.д.), сейсмичность площадки.

По результатам сейсмического микрорайонирования сейсмичность площадки составляет 8 баллов.

По категории опасности природных процессов – сейсмичность площадки и наличие специфических грунтов - территория проектируемого строительства относится к "весьма опасным", согласно СП 115.13330.2016.

Геологические и инженерно-геологические процессы в пределах района работ связаны с высокой сейсмичностью района работ.

В соответствии с картой общего сейсмического районирования территории – ОСР-2016-А (СП 14.13330.2018) - г. Белокуриха относится к 8-бальной зоне по шкале MSK-64 для средних грунтовых условий. Категория сложности инженерно-геологических условий по СП 11-105-95 – II.

В соответствии с положениями СП 115.13330.2016 район площадки под строительство по проявлению опасных природных процессов характеризуется следующими условиями:

Категории оценки сложности природных условий:

По рельефу и геоморфологии - сложные.

По геологическим, тектоническим и геофизическим характеристикам – средней сложности.

По гидрогеологическим характеристикам – простые.

По проявлению опасных природных процессов – сложные.

По ГОСТ 25100-2011 ИГЭ-2 - относятся к среднепучинистым, но при замачивании приобретут сильно- и чрезмернопучинистые свойства.

Принимая во внимание природные условия: повышенную сейсмическую активность территории, район по категории опасности природных условий относится к весьма опасным (СП 115.13330.2016).

Учитывая результаты проведенных гидрометеорологических исследований определено, что наиболее вероятными из опасных гидрометеорологических процессов и явлений в изучаемом районе являются:

- Наводнение;
- Эрозионные процессы;
- Туманы;
- Ливневые дожди;
- Сильный ветер.

Существует опасность образования промоин и рытвин от стока талых вод и дождевых потоков.

Участок изысканий относится ко II области по подтопляемости, району II-Б1 – потенциально подтопляемые в результате ожидаемых техногенных

воздействий, с медленным повышением уровня грунтовых вод (СП 11-105-97, часть II).

Перечень мероприятий по охране окружающей среды

Проектируемый объект капитального строительства - «Двухместная подвесная канатная дорога на г. Глухарина г. Белокуриха Алтайского края» не является источником образования отходов, в том числе опасных, так как не имеет технологических процессов, сопровождающихся отходами.

В ходе выполнения эксплуатации канатной дороги будет оказано прямое и косвенное воздействие на животный мир. Оно распространяется на всю площадь и протяженность объектов. Площади влияния фактора беспокойства многократно превышают территории, фактически занятые промышленными объектами.

Для охраны объектов животного мира на проектируемом лесном участке необходимо проводить следующие мероприятия:

- не допускать загрязнения земель производственными и другими отходами;
- ограничить работы в период размножения животных;
- своевременно производить засыпку ям и траншей для предотвращения попадания в них животных;
- не допускать уничтожение (разорение) муравейников, гнезд, нор или других мест обитания животных;
- не допускать выжигание растительности, являющееся самым пагубным фактором в период размножения животных;
- проводить разъяснительные беседы по организации осознанного подхода к сохранению окружающей среды у рабочих и граждан, пребывающих в лесах;
- соблюдение мероприятий по сохранению биоразнообразия.

Для охраны объектов растительного мира на предоставленном лесном участке необходимо проводить следующие мероприятия:

- проезд на механических транспортных средствах только по существующей дороге;
- не допускать загрязнения земель производственными и другими отходами;
- не допускать выжигание растительности;
- проводить разъяснительные беседы по организации осознанного подхода к сохранению окружающей среды у рабочих и граждан, пребывающих в лесах;
- соблюдение мероприятий по сохранению биоразнообразия.

На участке могут произрастать некоторые виды растений, грибов, лишайников, а также могут обитать животные, включенные в Красную книгу РФ или Алтайского края.

В случае выявления гнезд или мигрирующих особей видов птиц, а также обнаружения на местности редких видов растений или животных, занесенных

в Красную книгу РФ, Алтайского края, его местообитание подлежит сохранению в соответствии с лесохозяйственным регламентом Белокурихинского лесничества и в соответствии с мероприятиями по сохранению, перечисленными в Красной книге Алтайского края для каждого вида. Пользователь обязан обеспечить их локальную охрану и в безотлагательном порядке сообщить о данном факте в Министерство природных ресурсов и экологии Алтайского края. Следует установить буферную зону и определить иные меры по сохранению редких видов учитывая особенности их биологии и экологии. При выделении буферной зоны в ее пределах не проводятся любые виды хозяйственной деятельности, способные оказать негативное воздействие (включая фактор беспокойства) на охраняемые объекты растительного и животного мира.

Обоснование очередности планируемого развития территории

Продолжительность строительства объекта капитального строительства - канатной дороги на этапы не разбита.

Схема вертикальной планировки территории, инженерной подготовки и инженерной защиты территории

Схема вертикальной планировки территории для строительства объект капитального строительства подготовлена ООО «Топограф» в 2015 году.

Исходные данные, используемые при подготовке проекта межевания территории

Проект планировки территории, совмещенный с проектом межевания территории объекта капитального строительства «Двухместная подвесная канатная дорога на г. Глухарина г. Белокуриха Алтайского края» расположенной на территории городского округа город Белокуриха Алтайского края землях лесного фонда Белокурихинского лесничества с целью размещения проектируемого объекта на лесном участке выполнен на основании технического задания по договору № 32/23 от 23.06.2023 года.

При разработке проекта планировки территории, совмещенного с проектом межевания территории проектируемого объекта капитального строительства «Двухместная подвесная канатная дорога на г. Глухарина г. Белокуриха Алтайского края» использованы нормативные документы:

- Земельный кодекс Российской Федерации от 25.10.2001 N 136-ФЗ (ред. от 06.02.2023);
- Градостроительный кодекс Российской Федерации от 29.12.2004 №190-ФЗ;
- Закон Алтайского края от 29.12.2009 № 120-ЗС «О градостроительной деятельности на территории Алтайского края»;
- Решение «О внесении изменений в Генеральный план городского округа город Белокуриха Алтайского края»;
- Проект внесения изменений в Генеральный план городского округа город Белокуриха Алтайского края;

- Правила землепользования и застройки муниципального образования город Белокуриха Алтайского края, принятые решением Белокурихинского городского Совета депутатов Алтайского края от 25.12.2013 № 180;

- Проектная документация лесного участка № 488 от 15.12.2022, утвержденная приказом Минприроды Алтайского края от 29.12.2022 № 1612;

- Проект освоения лесов по договору аренды № 4/124 от 14.06.2023 для осуществления рекреационной деятельности;

- Распоряжение Правительства РФ от 23.04.2022 № 999-р «Перечень некапитальных строений, сооружений, не связанных с созданием лесной инфраструктуры для защитных лесов, эксплуатационных лесов, резервных лесов»;

- Распоряжение Правительства РФ от 30.04.2022 № 1084-р «Перечень объектов капитального строительства, не связанных с созданием лесной инфраструктуры для защитных лесов, эксплуатационных лесов, резервных лесов»;

- Лесохозяйственный регламент Белокурихинского лесничества, утвержденный приказом Министерства природных ресурсов и экологии Алтайского края от 21.11.2018 г. № 1815 (в редакции 06.10.2022);

- Проектная документация «Двухместная подвесная канатная дорога на г. Глухариная г. Белокуриха Алтайского края» разработанная ООО «СНОУПРОМ-СЕРВИС» в 2022 году.

Проект планировки территории, совмещенный с проектом межевания территории объекта капитального строительства «Двухместная подвесная канатная дорога на г. Глухариная г. Белокуриха Алтайского края» расположенный на территории городского округа город Белокуриха Алтайского края с целью размещения канатной дороги, разработан на топографической съёмке масштаба 1:1000, выполненной ООО «Топограф» в 2015 году.

Система координат МСК-22, 3-я градусная зона.

Цель разработки проекта: подготовка проекта планировки и межевания территории для размещения объекта «Двухместная подвесная канатная дорога на г. Глухариная г. Белокуриха Алтайского края» в границах городского округа город Белокуриха Алтайского края.

Задачами подготовки проекта является анализ фактического землепользования для строительства объекта капитального строительства - канатной дороги.

2. ПРОЕКТ МЕЖЕВАНИЯ ТЕРРИТОРИИ.

2.1. Графическая часть.

Графическая часть проектируемого объекта капитального строительства совместно с проектом планировки территории, повторно не приводится.

2.2. Проект межевания территории. Текстовая часть

Основанием для разработки проекта является техническое задание к договору № 32/23 от 23.06.2023 года на разработку проекта планировки и межевания территории строительства, реконструкции и эксплуатации объекта капитального строительства «Двухместная подвесная канатная дорога на г. Глухарина г. Белокуриха Алтайского края» расположенной на территории городского округа город Белокуриха Алтайского края с целью образования земельного (лесного) участка.

Проект межевания территории объекта разработан в составе проекта планировки данной территории. Результатом проекта межевания территории является **обоснование для размещения объекта** – канатной дороги.

В соответствии с правилами выделения объекта недвижимого имущества, для проектируемого объекта капитального строительства сформирован земельный участок с кадастровым номером 22:41:040901:4541, обеспечивающий беспрепятственную его прокладку и дальнейшую эксплуатацию.

Перечень и сведения о площади образуемых земельных участков, в том числе возможные способы их образования

Базовой информацией при разработке проекта межевания являются сведения филиала ФГБУ «ФКП Росреестра» по Алтайскому краю по ранее сформированным земельным участкам в границах проектируемой территории. Рассматриваемая территория расположена в границах кадастрового квартала: 22:41:040901. Система координат – МСК-22, 3-я градусная зона. Действующая система геодезической сети удовлетворяет требованиям выполнения землеустроительных работ для установления границ земельных участков на местности.

Земельный (лесной) участок для размещения объекта капитального строительства – канатной дороги, находится в собственности Российской Федерации и входит в состав земель лесного фонда, имеет кадастровый номер 22:41:040901:4541. Категория земель: земли лесного фонда, вид разрешенного использования: использование лесов в соответствии с лесохозяйственным регламентом, адрес: Российская Федерация, Алтайский край, Городской округ город Белокуриха, Белокурихинское лесничество, Белокурихинское участковое лесничество, квартал № 47 части выделов №№ 8, 10, 26, 27, 28, 35, 38, квартал № 48 часть выдела № 4, квартал № 80 части выделов №№ 1, 6, 11, 12, 15, квартал № 160 части выделов №№ 33, 34, 35, 36, 37, 41, 42. Проектом межевания определяется возможность размещения объекта капитального строительства - канатной дороги на земельном (лесном) участке. Площадь участка составляет 150566 кв. м. Проектом предлагается:

1) использовать земельный (лесной) участок, предназначенный для осуществления рекреационной деятельности с целью строительства, реконструкции и эксплуатации объекта капитального строительства «Двухместной подвесной канатной дороги на г. Глухарина г. Белокуриха Алтайского края».

Таблица № 1

№ п/п	Условный номер образуемого земельного участка	Площадь образуемого земельного участка, кв.м.	Местоположение образуемого земельного участка	Примечания
1	2	3	4	5
1	22:41:040901:4541	150566	Российская Федерация, Алтайский край, Городской округ город Белокуриха, Белокурихинское лесничество, Белокурихинское участковое лесничество, квартал № 47 части выделов №№ 8, 10, 26, 27, 28, 35, 38, квартал № 48 часть выдела № 4, квартал № 80 части выделов №№ 1, 6, 11, 12, 15, квартал № 160 части выделов №№ 33, 34, 35, 36, 37, 41, 42	земельный участок предоставлен для строительства, реконструкции, эксплуатации объекта капитального строительства - канатной дороги в рамках договора аренды от 14.06.2023 № 4/124 для осуществления рекреационной деятельности ООО «Алтай Старт» на основании Распоряжения Правительства РФ от 30.04.2022 № 1084-р «Перечень объектов капитального строительства, не связанных с созданием лесной инфраструктуры для защитных лесов, эксплуатационных лесов, резервных лесов»

Перечень и сведения о площади образуемых земельных участков, которые будут отнесены к территориям общего пользования или имуществу общего пользования, в том числе в отношении которых предполагаются резервирование и (или) изъятие для государственных или муниципальных нужд

Земельные участки для территорий общего пользования или имущества общего пользования, в том числе для резервирования и (или) изъятия для государственных или муниципальных нужд не формируются.

Вид разрешенного использования образуемых земельных участков в соответствии с проектом планировки территории

Виды разрешенного использования проектируемых земельных участков в соответствии с проектом планировки территории представлены ниже в Таблице №2.

Таблица № 2

№ п/п	Условный номер образуемого земельного участка	Категория образуемого земельного участка	Вид разрешенного использования образуемого земельного участка	Адрес земельного участка
1	2	3	4	6
1	22:41:040901:4541	земли лесного фонда	использование лесов в соответствии с лесохозяйственным регламентом	Российская Федерация, Алтайский край, Городской округ город Белокуриха, Белокурихинское лесничество, Белокурихинское участковое лесничество, квартал № 47 части выделов №№ 8, 10, 26, 27, 28, 35, 38, квартал № 48 часть выдела № 4, квартал № 80 части выделов №№ 1, 6, 11, 12, 15, квартал № 160 части выделов №№ 33, 34, 35, 36, 37, 41, 42

Целевое назначение лесов, вид (виды) разрешенного использования лесного участка, количественные и качественные характеристики лесного участка, сведения о нахождении лесного участка в границах особо защитных участков лесов

Количественные и качественные характеристики лесного участка составлены на основании договора аренды лесного участка от 14.06.2023 № 4/124, проекта освоения лесов лесного участка, актов выбора, актов натурного технического обследования лесных участков Белокурихинского лесничества № 24 от 01.12.2022.

Целевое назначение лесов

В соответствии с приказом Федерального агентства лесного хозяйства от 15.10.2008 № 298 «Об определении количества лесничеств на территории Алтайского края и установления их границ» на территории Алтайского края Белокурихинское участковое лесничество входит в состав Белокурихинского лесничества.

На момент проектирования лесных участков, на территории Белокурихинского лесничества распространяется действие лесохозяйственного регламента, утвержденного приказом Министерства природных ресурсов и экологии Алтайского края от 21.11.2018 № 1815 (в редакции 06.10.2022).

Леса на территории Алтайского края в соответствии со ст.10 Лесного кодекса Российской Федерации от 04.12.2006 N 200-ФЗ отнесены к защитным и эксплуатационным лесам, что отражено в Лесном плане Алтайского края, утвержденном Указом Губернатора Алтайского края 26.02.2019 г. № 33, и лесохозяйственном регламенте Белокурихинского лесничества. Проектируемые участки на территории Белокурихинского лесничества относятся к защитным лесам, лесам, выполняющим функции защиты природных и иных объектов- в т.ч. горно-санитарным лесам (лесам расположенным в границах зон округов санитарной (горно-санитарной) охраны лечебно-оздоровительных местностей и курортов, установленных в соответствии с законодательством РФ о природных лечебных ресурсах, лечебно-оздоровительных местностях и курортах).

Распределение земель

Таблица № 3

Общая площадь, га	В том числе									
	лесные земли					нелесные земли				
	покрытые лесной растительностью, всего	в том числе, покрытые лесными культурами	лесные питомники и плантации	Не занятые лесными насаждениями	итого	сенокосы	дороги, просеки	пастбища	другие	итого
15,0566	5,861	0,9164		0,8824	6,7434	4,2718		4,0414		8,3132

Характеристика лесных насаждений лесных участков

Таблица № 4

Участковое лесничество /урочище	№ квартала	№ выдела	Состав насаждения или характеристика лесного участка при отсутствии насаждения*	Площадь (га)	Запас древесины при наличии (тыс. куб. м)	В том числе по группам возраста древостоя (га/тыс. м ³)			
						молодняки	средневозрастные	приспевающие	спелые и перестойные
Белокурихинское	47	8	Прогалина	0,8824	-	-	-	-	-
Белокурихинское	47	10	Линейный объект	0,1112	-	-	-	-	-
Белокурихинское	47	26	Линейный объект	0,0704	-	-	-	-	-
Белокурихинское	47	27	Линейный объект	0,3782	-	-	-	-	-
Белокурихинское	47	28	Линейный объект	0,2477	-	-	-	-	-
Белокурихинское	47	35	Линейный объект	0,0008	-	-	-	-	-
Белокурихинское	47	38	Линейный объект	0,2065	-	-	-	-	-
Белокурихинское	48	4	пастбище	1,0266	-	-	-	-	-
Белокурихинское	80	1	Линейный объект	0,6910	-	-	-	-	-
Белокурихинское	80	6	Линейный объект	0,7743	-	-	-	-	-
Белокурихинское	80	11	Линейный объект	0,1622	-	-	-	-	-
Белокурихинское	80	12	Линейный объект	0,1877	-	-	-	-	-

Проект планировки и межевания территории

Белокурихинское	80	15	Линейный объект	1,2114	-	-	-	-	-
Белокурихинское	160	33	8Б2С+П	0,3893	0,074	-	-	-	0,3893/0,074
Белокурихинское	160	34	7Б3С	0,1132	0,016	-	-	-	0,1132/0,016
Белокурихинское	160	35	9Б1С	0,1874	0,019	-	-	-	0,1874/0,019
Белокурихинское	160	36	10ОС	3,9351	0,038	-	3,9351/0,038	-	-
Белокурихинское	160	37	10Д	0,9164	0,018	-	0,9164/0,018	-	-
Белокурихинское	160	41	8Б2С	0,3196	0,064	-	-	-	0,3196/0,064
Белокурихинское	160	42	пастбище	3,2452	-	-	-	-	-
ИТОГО				15,0566	0,229		4,8515/0,056		1,0095/0,173

Средние таксационные показатели насаждений лесных участков

Таблица № 5

Целевое назначение лесов	Хозяйство, преобладающая порода	Состав насаждений	Класс возраста	Бонитет	Полнота	Средний запас, куб.м/га		
						средневозрастные	приспевающие	спелые и перестойные
1	2	3	4	5	6	7	8	9
Защитные	Берёза	7Б2С1Ос	75	2	0,5	12	-	171

Виды и объемы использования лесов на проектируемых лесных участках

Таблица № 6

Целевое назначение лесов	Хозяйство, (хвойное, твердолиственное, мягколиственное)	Площадь, (га)	Единица измерения	Объем использования лесов (изъятия лесных ресурсов)
Вид разрешенного использования лесов использование лесов в соответствии с лесохозяйственным регламентом				
Цель предоставления лесного участка – для строительства, реконструкции и эксплуатации объекта капитального строительства - канатной дороги				
защитные леса	мягколиственное	15,0566	га	15,0566

Сведения об обременениях проектируемых лесных участков

По данным государственного лесного реестра в границах земельного (лесного) участка существует обременений в виде:

- договора аренды № 4/124 от 14.06.2023 ООО «Алтай Старт» для осуществления рекреационной деятельности;
- договора передачи (перенайма) прав и обязанностей по договору аренды № 4/41 от 30.01.2017 г. и дополнительному соглашению № 1 от 24.11.2021 ООО «Гранд-Крио Алтай» для строительства, реконструкции и эксплуатации линейного объекта (строительства и эксплуатации ЛЭП 10кВ).

Сведения об ограничениях использования лесов

С учетом целевого назначения и правового режима лесов, установленного лесным законодательством РФ, лесохозяйственным регламентом Белокурихинского лесничества, в защитных лесах- лесах, расположенных в первой, второй и третьей зонах округов санитарной (горно-санитарной) охраны лечебно-оздоровительных местностей и курортов) запрещается: - на территории первой зоны - проживание и все виды хозяйственной деятельности, за исключением работ, связанных с исследованиями и использованием природных лечебных ресурсов в лечебных и

оздоровительных целях при условии применения экологически чистых и рациональных технологий; - на территории второй зоны - размещение объектов и сооружений, не связанных непосредственно с созданием и развитием сферы курортного лечения и отдыха, а также проведение работ, загрязняющих окружающую среду, природные лечебные ресурсы и приводящих к их истощению. На территории третьей зоны вводятся ограничения на размещение промышленных и сельскохозяйственных организаций и сооружений, а также на осуществление хозяйственной деятельности, сопровождающейся загрязнением окружающей среды, природных лечебных ресурсов и их истощением.

При использовании леса для осуществления рекреационной деятельности действуют ограничения в соответствии с действующим законодательством РФ, Особенности использования, охраны, защиты, воспроизводства лесов, расположенных в водоохраных зонах, лесов, выполняющих функции защиты природных и иных объектов, ценных лесов, а также лесов, расположенных на особо защитных участках лесов.

Сведения о наличии зданий, сооружений, объектов, связанных с созданием лесной инфраструктуры и объектов, не связанных с созданием лесной инфраструктуры на проектируемых лесных участках

Таблица № 7

№ п/п	Участковое лесничество /урочище (при наличии)	номер квартала	номер выдела	Площадь, га	Наименование объекта
-	-	-	-	-	-

Сведения о наличии на проектируемом лесном участке особо защитных участков лесов (ОЗУ), особо охраняемых природных территорий (ООПТ), зон с особыми условиями использования территорий

Таблица № 8

Наименование участкового лесничества	Наименование урочища	Виды ОЗУ, наименование ООПТ, виды зон с особыми условиями использования территорий	Перечень лесных кварталов или их частей	Перечень лесных выделов или их частей	Площадь, га
-	-	-	-	-	-

Проектирование вида использования лесов лесных участков

Согласно лесохозяйственному регламенту Белокурихинского лесничества кварталы №№ 47, 48, 80, 160 Белокурихинского участкового лесничества, в границах которого расположен земельный (лесной) участок, с кадастровым номером 22:41:040901:4541, относится к зоне планируемого освоения лесов для в соответствии с лесохозяйственным регламентом; для осуществления рекреационной деятельности (для строительства, реконструкции, эксплуатации объекта капитального строительства - канатной дороги).

Сведения о границах территории, в отношении которой утвержден проект межевания, содержащие перечень координат характерных точек этих границ в системе координат, используемой для ведения Единого государственного реестра недвижимости (МСК-22, 3-ая градусная зона).

Таблица № 9

Линия	Координаты, м	
	X	Y
1	2	3
1	444522,78	3258737,32
2	444173,46	3258912,10
3	444159,77	3258905,66
4	444095,34	3258888,75
5	443972,73	3258853,13
6	443968,90	3258850,42
7	443996,67	3258814,77
8	442830,47	3257539,50
9	442828,42	3257541,56
10	442777,95	3257590,23
11	442703,32	3257505,81
12	442761,31	3257422,66
13	442842,45	3257457,70
14	442855,60	3257487,57
15	442835,79	3257522,95
16	444006,54	3258803,29
17	444007,23	3258801,40
18	444017,32	3258772,38
19	444021,19	3258721,42
20	444194,19	3258715,63
21	444194,92	3258652,41
22	444058,78	3258482,53
23	444022,47	3258360,80
24	444090,50	3258325,00
25	444120,99	3258346,77
26	444124,58	3258403,41
27	444166,26	3258473,33
28	444203,64	3258500,36
29	444307,71	3258582,12
30	444304,31	3258600,96
31	444288,91	3258611,39
32	444257,61	3258631,96
33	444242,71	3258661,99
34	444208,86	3258678,25
35	444209,88	3258714,56
36	444504,20	3258680,25
1	444522,78	3258737,32